

MANUEL D'UTILISATION du GÉNÉRATEUR d'ALBUM PORTA avec une méthodologie de personnalisation

+++++
révisé le 7 juillet 2018

1 <<< PREMIERS PAS >>>

► 1 -00 ► Générateur PORTA-custom

Le générateur d'album PORTA 1-04 est disponible en "common license", donc gratuitement, sur le site <http://www.stegmann.dk/mikkel/porta/> Il est en anglais et n'a pas de version française. Cependant l'utilisation en est très facile. Voir le lexique § 4-04.

L'exécution du fichier téléchargé *PortaSetup1_04.exe* 606 ko crée un répertoire [Porta] du logiciel. Ouvrir *porta.exe* pour lancer le générateur d'album.

Cette version **PORTA-custom** est une variation personnalisée de Porta. Le fichier exécutable n'est pas modifié. Les variations sont introduites dans les fichiers modèles du répertoire du logiciel et sont expliquées dans ce tutoriel. Voir § 4-15.

► 1 -01 ► Tutoriel

Il n'existe pas, à ma connaissance, de tutoriel pour ce générateur tant son utilisation est simple et intuitive. Seule existe la page en anglais *readme.html* qui accompagne Porta.

Pour bien créer un type d'album, il est important de connaître les options à appliquer. C'est l'objet de ce document. Il s'applique aussi bien à la version originale qu'à Porta-custom.

Les parties 1 et 2 de ce tutoriel suffisent à la création d'un album. La partie 3 est consacrée à une optimisation avancée et la partie 4 à davantage de personnalisation et de créativité.

► 1 - 02 ► Photographies

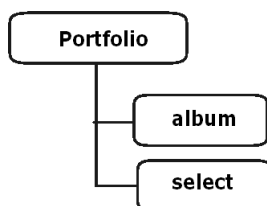
Les photographies sélectionnées devant constituer un album doivent toutes être placées dans un même répertoire. Par défaut il est désigné [select] et sera placé à la racine du répertoire qui contiendra l'album et ici désigné [Portfolio].

A la genèse de l'album, Porta va créer automatiquement des sous-répertoires contenant la copie des images aux formats d'image et de vignette définis pour l'album. Les fichiers originaux des photographies placés dans [select] sont préservés.

► 1 - 03 ► Répertoire de l'album

Par défaut, Porta créera les fichiers de l'album dans un répertoire nommé [album]. Il est possible de le renommer durant le processus de création de l'album ou plus tard.

En fait, il est commode de disposer du répertoire global [Portfolio] qui contiendra à la fois [album] et [select].



Voir l'arborescence complète au § 2 - 11.

Ainsi, [album] contient quatre sous-répertoires, [ext] pour les fichiers de configuration et d'exploitation de l'album, et trois autres pour les images :

[small] pour les vignettes (thumbnails) définies par option à 160x160 px maximum.

[medium] pour les images principales (main image) par option à 720x720 px maximum.

[large] pour les images grand format (large image) par option, non utilisé.

NB : par simplification nous appellerons "medium" les images principales ou "main image"

► 1 - 04 ► Affichage

Un des styles d'affichage des albums générés par Porta-custom est montré ci-dessous. Les photos peuvent être vues unitairement ou en kakemono (défilement vertical).

Mais avant de commencer à créer un album, pour savoir où et comment vont s'afficher les options, il faut bien repérer ce que sont les différents éléments de la page de l'album: le texte d'introduction ou texte annonce, les légendes, sous-titres, vignettes, lien, etc qui seront tour à tour définis ou saisis dans Porta.

Modes d' l'affichage

Au démarrage, l'album se présente toujours avec les vignettes, et le texte d'introduction de l'album à l'emplacement même des images.



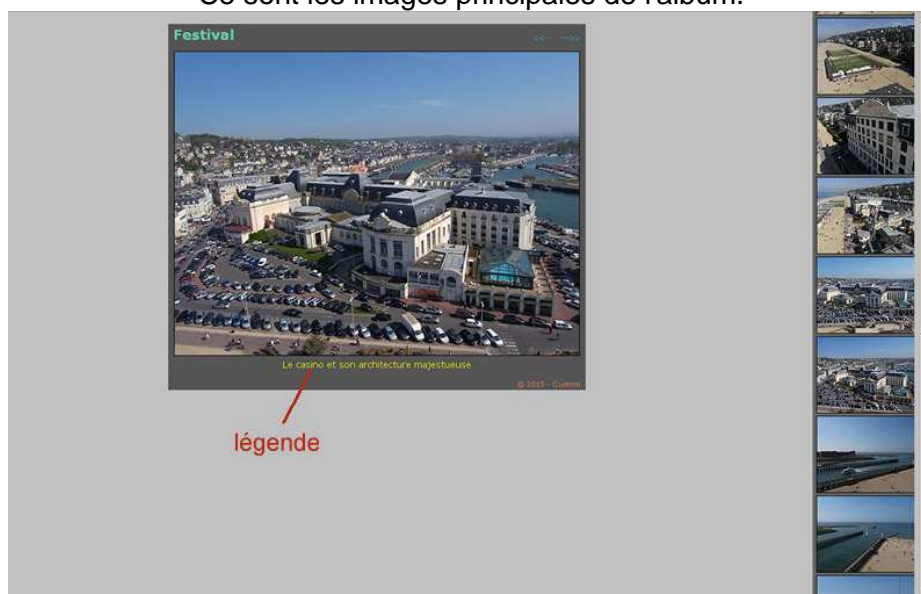
.Les deux options **vue/vue** et **toutes** donnent le choix à l'utilisateur sur les deux modes d'affichage des images medium: le mode vue par vue et le mode kakemono ou en cascade.

Navigation des vignettes

- Le défilement des vignettes se fait par l'ascenseur à droite des vignettes ou par la molette de la souris, ou avec les touches ▲ et ▼ du clavier.
- En cliquant sur une vignette, l'image s'affiche aussitôt dans le cadre principal.

Photos format medium

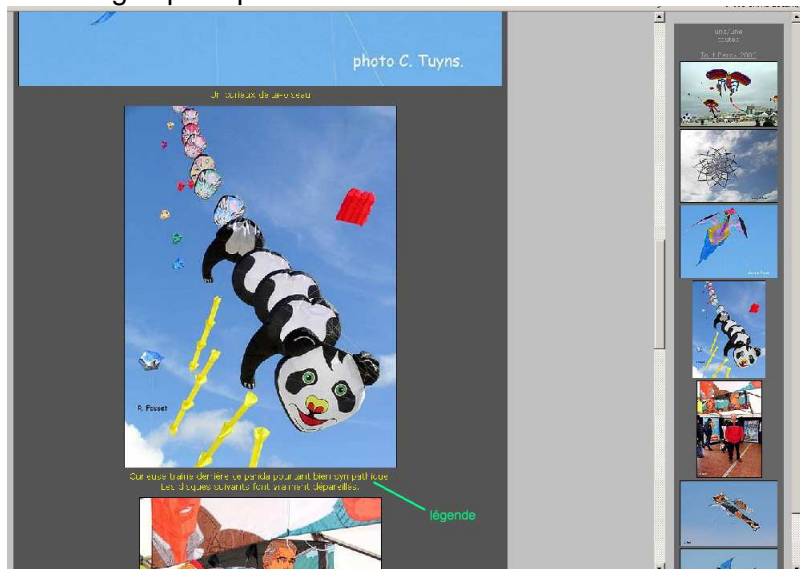
Ce sont les images principales de l'album.



- Le passage aux photos suivantes ou précédentes se fait
 - soit en cliquant sur les boutons <<<- et ->>> situés à droite du titre.
 - soit par les touches ◀- et -▶ du clavier.
 - soit avec un clic sur une autre vignette.

Affichage mode Kakemono, ou en cascade.

Ce sont toujours les images principales en format medium.



En mode kakemono, le défilement vertical se fait:

- avec l'ascenseur à droite du rouleau d'images
- avec la molette de la souris
- avec les touches ▲ ▼ du clavier.

Cliquer sur une vignette, bascule l'album en mode vue par vue.

Légende

Une légende s'affiche en dessous de chaque image.

Info-souris

En plaçant le pointeur de la souris sur une image, et en le maintenant immobile, une information s'affiche immédiatement à côté du pointeur ; ce qui s'appelle une "info-souris". Elle est définie dans les options.



A noter que les légendes et les info-souris sont définies dans les options, que des saisies se font manuellement ou automatiquement, nom d'image, exif, etc.

Affichage grand format

Lorsque la fonction est active, un clic sur une image medium, mode vue/vue ou cascade, active l'affichage grand format. Un nouveau clic ramène l'affichage au mode précédent.

► 1 - 05 ► **Lexique anglais-français**

Voici des traductions, parfois connues, rencontrées dans la création d'un album.

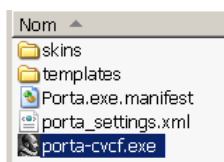
large	grand	edit album	monter l'album
medium	moyen	main image	image principale
small	petit	about / help	à propos de / aide
start	démarrer	appearance	apparence
skin	habillage	sharpen	accentuation, netteté
thumbnail	vignette	size	taille, dimension
previous	précédent	width	largeur
next	suivant	height	hauteur
close	fermer	cancel	abandonner
show	afficher, montrer	don't show	ne pas montrer
watermark	filigrane	link	lien, relier
filename	nom de fichier	rebuilt	reconstruire
extract	extraire	footer	pied de page

2 <<< CRÉATION d'un ALBUM >>>

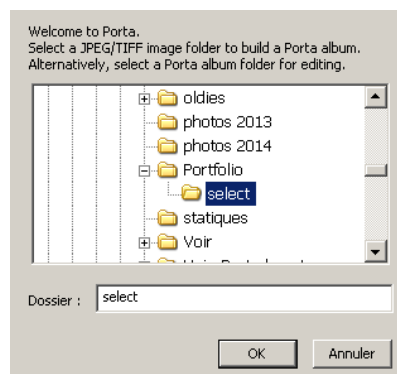
D'une manière générale, Porta démarre sur les dernières options enregistrées. Dans les rubriques ci-dessous, les options à engager pour un album Porta-custom sont **en vert**. Créer les répertoires [**Portfolio**] [album] et [**select**] (voir §1-03), [**Portfolio**] sera un nom spécifique à l'album, par exemple [FESTIVAL 2014] Les images brutes choisies pour l'album sont placées dans [**select**].

► 2 - 01 ► Lancement

Démarrer Porta avec *Porta-custom.exe* dans le répertoire [Porta_custom], ou sur un raccourci, ou encore: clic droit sur un répertoire + Make/edit Porta album

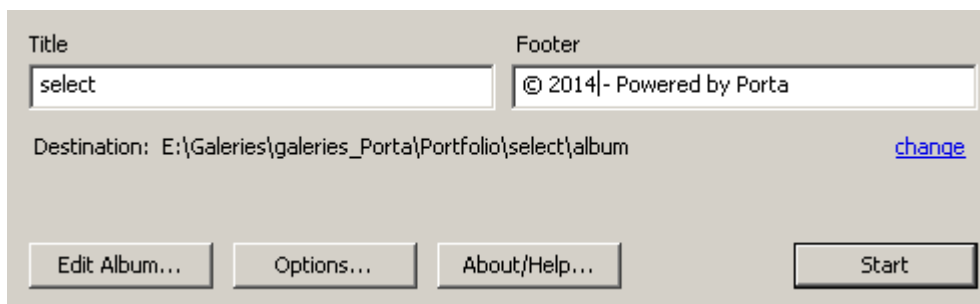


qui ouvre Porta:



Sélectionner le dossier des photos, select s'affiche, Faire **OK**
NB Saisir un nom de dossier dans la fenêtre ne sert à rien.

► 2 - 02 ► Fenêtre principale



- Title = le titre affiché dans l'album; par défaut le nom du répertoire des photos.
Footer = pied de page qui s'affiche dans le cadre des images sous chaque vue.
Destination = là où sera placé l'album et le répertoire de l'album, par défaut [album] est dans le répertoire des images [select].
change = pour changer l'emplacement et/ou le nom du répertoire de l'album
Edit Album. = pour remplir: - le texte annonce, ou prologue
- les légendes des photos (major captions),
- les infos (minor captions), info-souris ou autres
- le lien de renvoi.
Options... = Toutes les options de la mise en page de l'album.
About/Help. = ouvre le site de Porta; pas de fichier aide, peu d'intérêt.
Start = Démarre la création automatique de l'album. Ce choix est irrévocable.

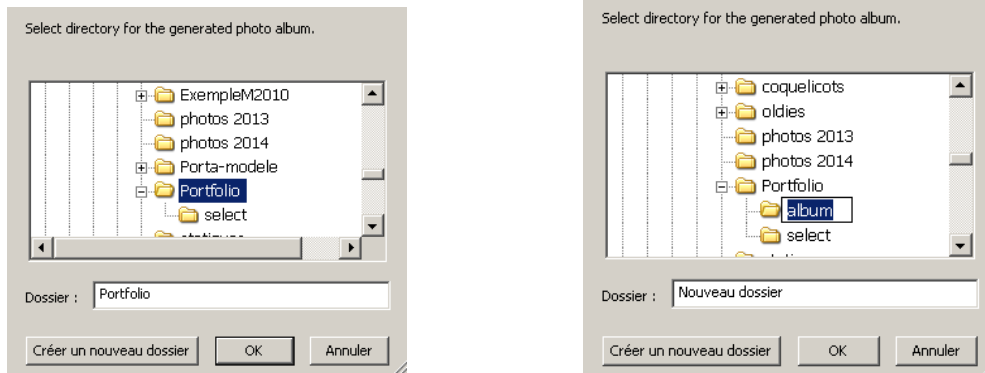
Bien que start signifie démarrer, c'est ce bouton qu'il faudra activer en dernier! Les autres actions peuvent être menées dans n'importe quel ordre, ou être reprises à tout moment. A noter que cette fenêtre principale ne disparaît jamais, sauf après la commande "Start".

- => Remplir Title. Ce texte sera le titre affiché en permanence au dessus des images.
- => Remplir Footer. De façon générique ce sera © 2014 - custom (en changeant l'année!)

► 2 - 03 ► Fenêtre "change"

Pour placer [album] dans le répertoire [Portfolio] au lieu de [select], cliquer sur [change](#)
Sélectionner [Portfolio] puis [album].

Si [album] n'existait pas, faire Créer un nouveau dossier et nommer **album** ce nouveau dossier..

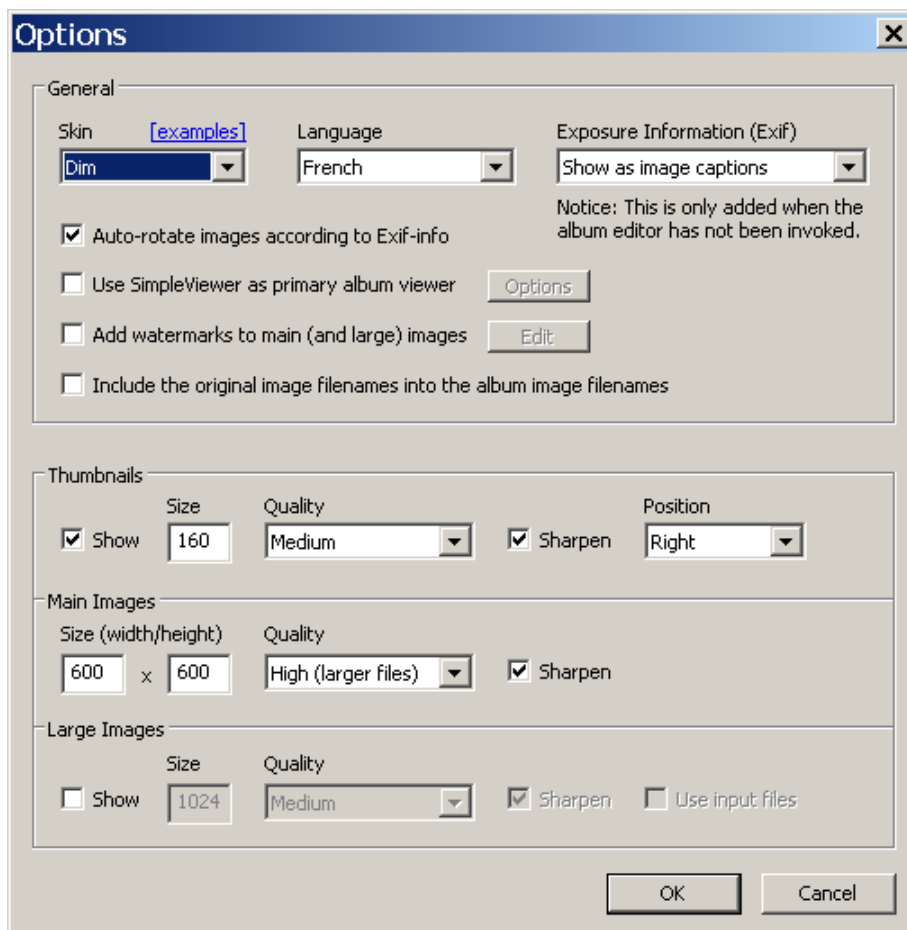


Fermer les fenêtres avec **OK** et retour sur la fenêtre principale.



Le répertoire d'accueil est maintenant [album] sous-répertoire de [Portfolio].

► 2 - 04 ► Fenêtre Options



Modifier ces options agit sur le style de l'album.

Option skins

Le lien [examples] affiche les exemples d'habillages possibles.

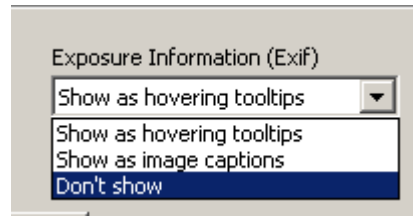
Le menu déroulant donne l'accès aux diverses options.

Évidemment, ce sera l'habillage **custom** sauf autres envies!

Option Language

Ce sera **French** Voir § 4 -03.

Option Exposure Information



Ce sera **Don't show**, c'est à dire aucun exif.

Option AutoRotate

Place automatiquement les vues en cadrage paysage ou portrait quand les exifs de la photo l'indiquent. Pourquoi s'en priver? => **à cocher**.

Option Simple Viewer

Porta est basé sur Simple Viewer mais offre plus de possibilités; pourquoi revenir en arrière? => **Ne pas cocher**.

Option Add Watermarks

Ajout d'un filigramme: c'est une pollution visuelle des images => **Ne pas cocher**.

Option include ...filenames...

Sert à inclure les noms de fichiers des photos dans les noms de fichiers des images de l'album. Porta ajoute le n° d'ordre de la photo dans l'album après le nom. Si le nom d'origine n'est pas inclus, les fichiers photos ne comportent plus que le numéro d'ordre. C'est un choix à faire dans la gestion de ces fichiers. Autant que possible, option **include**

Option thumbnails

Ce sont les vignettes qui apparaissent côté droit, ou gauche, pour lesquelles sont définies:

- show, pour les afficher => **à cocher**
- size, la dimension la plus grande, en largeur ou en hauteur, exprimée en pixels; 160 est le maximum pour ne pas avoir un ascenseur trop long et volumineux. 120 est le minimum pour des vignettes visibles, **140** est un bon compromis.
- quality, cela ne changera pas grand'chose. Prendre **medium** ou high.
- sharpen, la netteté. Il faut toujours accentuer la netteté des vignettes => **à cocher**.
- position, ce sera de préférence **right**, à droite ou éventuellement left, à gauche.

Option Main Images

Ce sont les images medium qui apparaissent dans le cadre principal de l'album,

- Size (width/height), dimensions (largeur/hauteur) comprises entre 600 et 800 pixels; les photographies sélectionnées doivent faire au moins ce format spécifié; utilement ce sera 600 / 600 à 800 / 700, ou encore 800 / 600, En effet, en cadrage portrait l'affichage est souvent un problème et donc il faut limiter la hauteur.
- quality, cette fois on ne mégotte pas, prendre **high**.
- sharpen, la netteté => **à cocher** pour un meilleur rendu.

Option Large Images

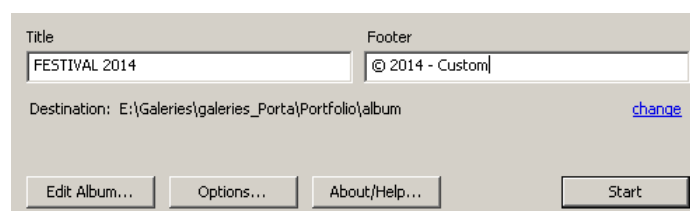
- show, pour les afficher ou pas; si pas choisie => **ne pas cocher**.

mais, au cas où:

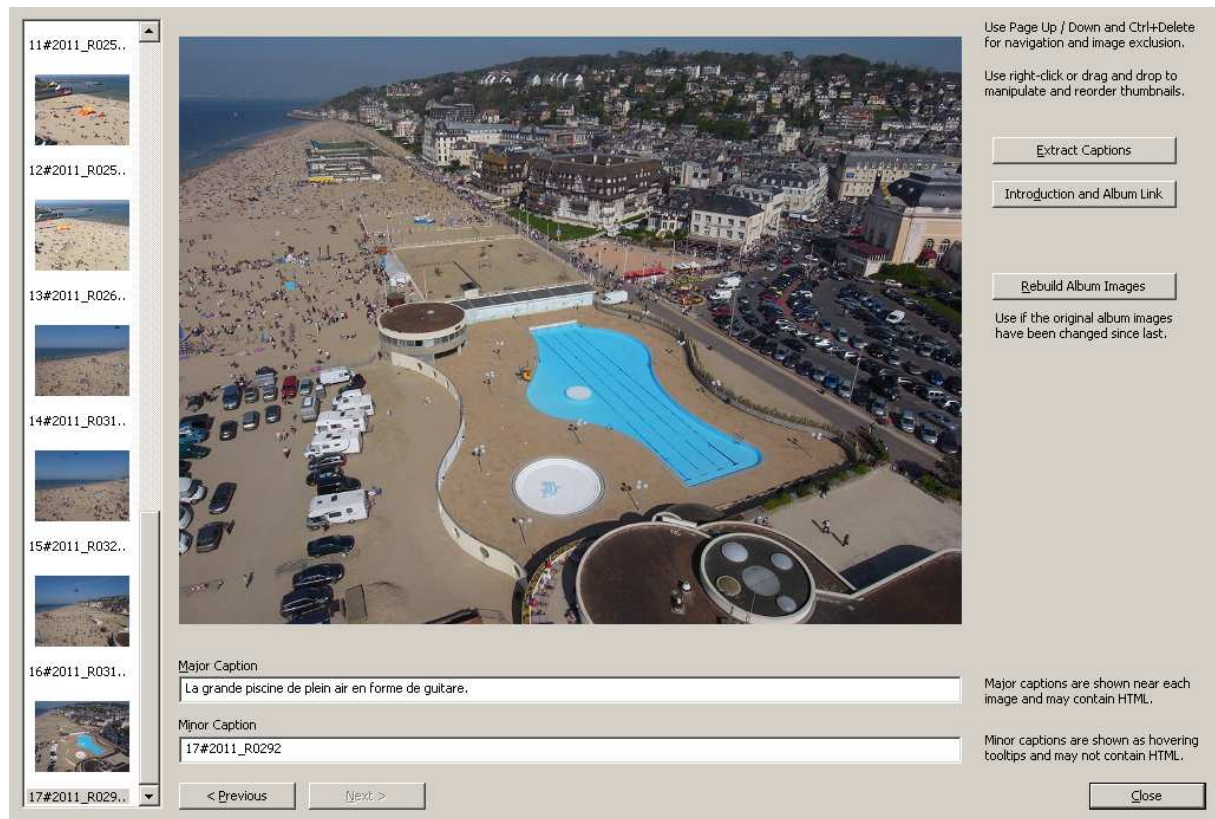
- size, la dimension la plus grande, en largeur ou en hauteur, exprimée en pixels;
- quality, prendre high, éventuellement medium;
- sharpen, la netteté pour un meilleur rendu => **à cocher**
- use input files, utilise le format d'origine au lieu de size, à voir selon les cas.

Finalisation

OK pour finaliser, ou cancel pour abandonner, et retour à la fenêtre principale.



► 2 - 05 ► Fenêtre Edit Album



Gestion des images

Use Page Up / Down and Ctrl+Delete for navigation and image exclusion.

Utiliser les touches clavier ▲ , ▼ et Ctrl+del pour déplacer les images et les supprimer.

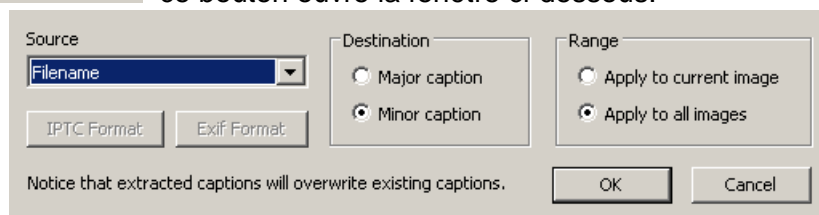
Use right-click or drag and drop to manipulate and reorder thumbnails.

Utiliser le clic droit ou saisir et faire glisser les vignettes pour les manipuler et les ré-organiser.

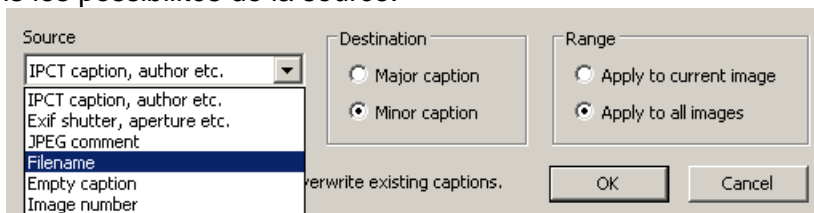
► 2 - 06 ► Fenêtre Captions

Extract Captions

ce bouton ouvre la fenêtre ci-dessous:



Ouvrons les possibilités de la source:



- ICPT caption, author ... = la partie des exifs avec le nom de l'auteur, le lieu, ...
- exif shutter, aperture ... = les paramètres de prise de vue, vitesse, diaphragme,...
- jpeg comment = les commentaires qui peuvent être ajoutés dans les jpg
- filename = c'est le nom du fichier
- Empty caption = sous-titre vide
- Image number = numéro de l'image

Il faut donc considérer l'intérêt et l'esthétique de ces sous-titres. Notre option est **Filename**

Destination

- Major caption, c'est l'emplacement des légendes en dessous des images.
- Minor caption, c'est l'emplacement des info-souris => à cocher.

Les info-souris s'affichent lorsque la souris est amenée et maintenue sur l'image. Voir §1 -04.

Range (domaine)

- Apply to current page = s'applique à l'image actuelle
- Apply to all images = s'applique à toutes les images => cocher

Finalisation

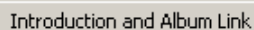
Notice that extracted captions will overwrite existing captions

traduction: Les extractions de source vont effacer toute saisie de texte

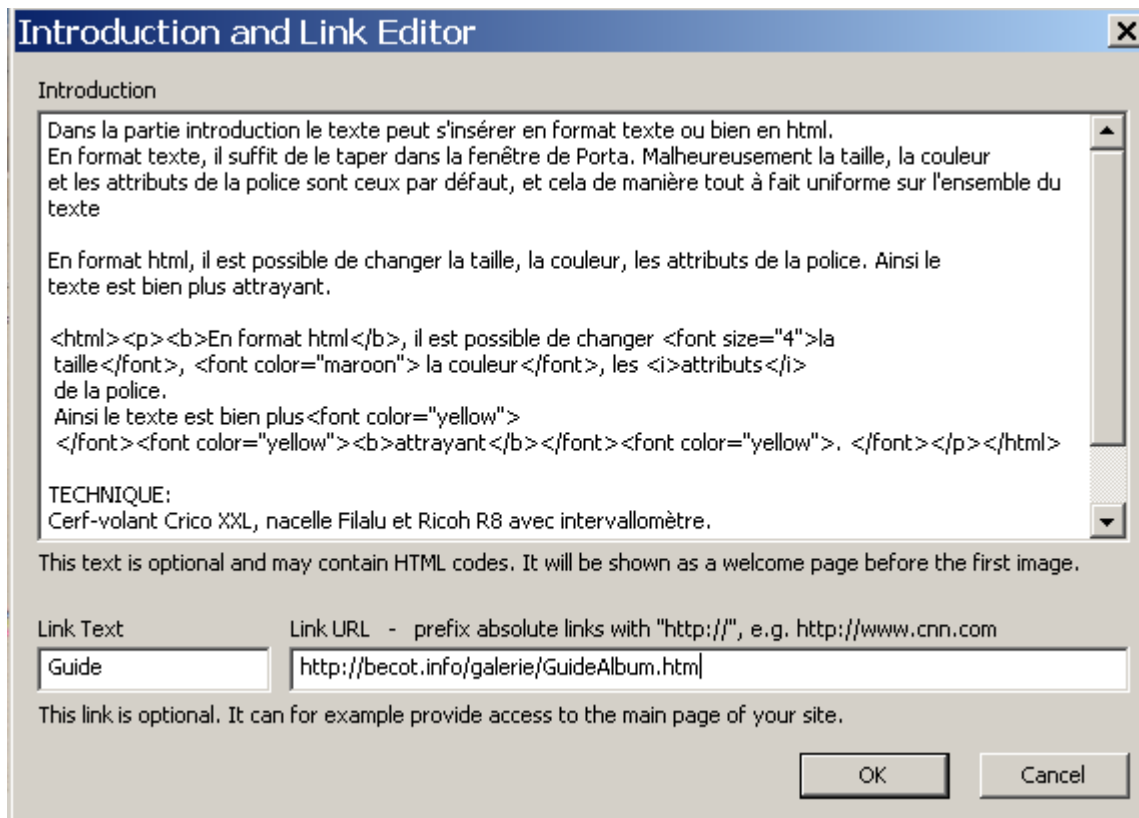
OK / cancel

La finalisation ferme la fenêtre, mais on peut toujours y revenir.

► 2 - 07 ► Fenêtre Introduction and Album link



Ce bouton ouvre la fenêtre "Éditeur pour introduction et lien"



Introduction

C'est le texte annonce, idéalement d'environ 1400 caractères. Plus long, la fenêtre s'adapte à sa longueur. Il est conseillé de le préparer à part et de le sauvegarder. Pour changer la taille, la couleur, les attributs de police, le saisir en html. Voir les règles d'écriture § 3 -04.

Link text et link url

Il est possible d'ajouter un lien optionnel qui se place au dessus des vignettes.

- Text link est le texte qui apparaîtra. Il faut donc qu'il soit court et explicite.
- Link URL est l'adresse qui sera activée en cliquant sur ce lien.

Ce lien peut être n'importe quelle page internet, du site de l'album, ou autre.

Finalisation

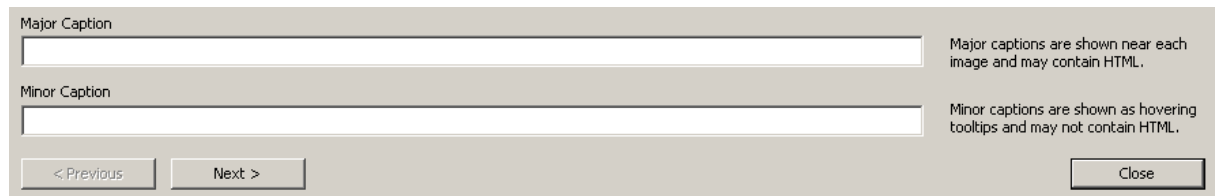
OK / cancel

La finalisation ferme la fenêtre, mais on peut toujours y revenir.

► 2 -08 ► Édition des légendes et sous-titres

Cela se fait dans la fenêtre de montage de l'album "Edit Album"

Avant de commencer il est parfois préférable d'avoir les images placées dans le bon ordre. Il est toujours possible de revenir en arrière pour modifier ou corriger une saisie.



The screenshot shows a window titled "Edit Album" with two text input fields. The top field is labeled "Major Caption" and has a small text box to its right stating "Major captions are shown near each image and may contain HTML." The bottom field is labeled "Minor Caption" and has a small text box to its right stating "Minor captions are shown as hovering tooltips and may not contain HTML." At the bottom left, there are two buttons: "< Previous" and "Next >". At the bottom right, there is a "Close" button.

Dans "Major caption" seront saisies les légendes qui s'affichent sous chaque photo. Elles peuvent contenir du texte html. A priori il n'y a pas de limitation à la longueur du texte. une ligne fait environ 100 caractères avec une largeur d'image de 600 px et ~60 caractères avec 350px. Il faut veiller à ce que la hauteur de fenêtre permette le nombre de lignes nécessaires

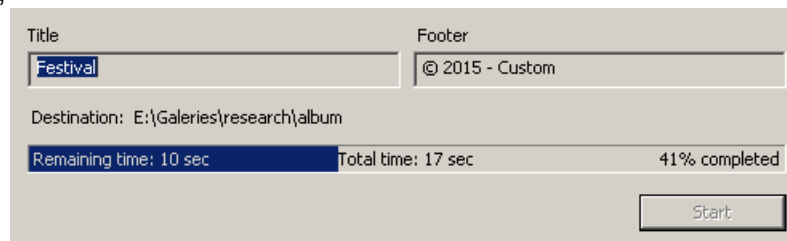
"Minor caption" correspond aux info-souris qui s'afficheront automatiquement dans notre cas. Sinon à saisir, sans html. Voir l'option prise dans la fenêtre § 06 Extract captions.

Les boutons "previous" et "next" font passer aux vues précédentes et suivantes . Lorsque tout est rempli, le bouton "close" referme la fenêtre.

► 2 -09 ► Générer l'album

Retour à la fenêtre principale.

Le moment est venu de générer l'album en activant le bouton **start**. La fenêtre principale disparaît et la fenêtre de finalisation s'ouvre. Elle s'anime durant le traitement, moins de 30s pour 70 photos,



The screenshot shows a progress window for album generation. It has two input fields at the top: "Title" with the value "Festival" and "Footer" with the value "© 2015 - Custom". Below these is a "Destination" field with the path "E:\Galeries\research\album". A progress bar shows "Remaining time: 10 sec", "Total time: 17 sec", and "41% completed". A "Start" button is located at the bottom right.

et nous arrivons à la dernière fenêtre :

Activer le bouton "**show album**" la fait disparaître et l'album apparaît, prêt à être admiré! L'album est dans le répertoire [album]. Pour lancer son exécution il faut cliquer sur le fichier *index.html* qui se trouve à la racine du répertoire [album].

Si des corrections sont à apporter, voir la section 3-02 ci-après.

► 2 - 10 ► Incorporation de l'album sur un site internet.

Le répertoire [album] peut être copié et renommé, sans gêne pour le fonctionnement de l'album, et optimisé selon §3-01 ci-après.

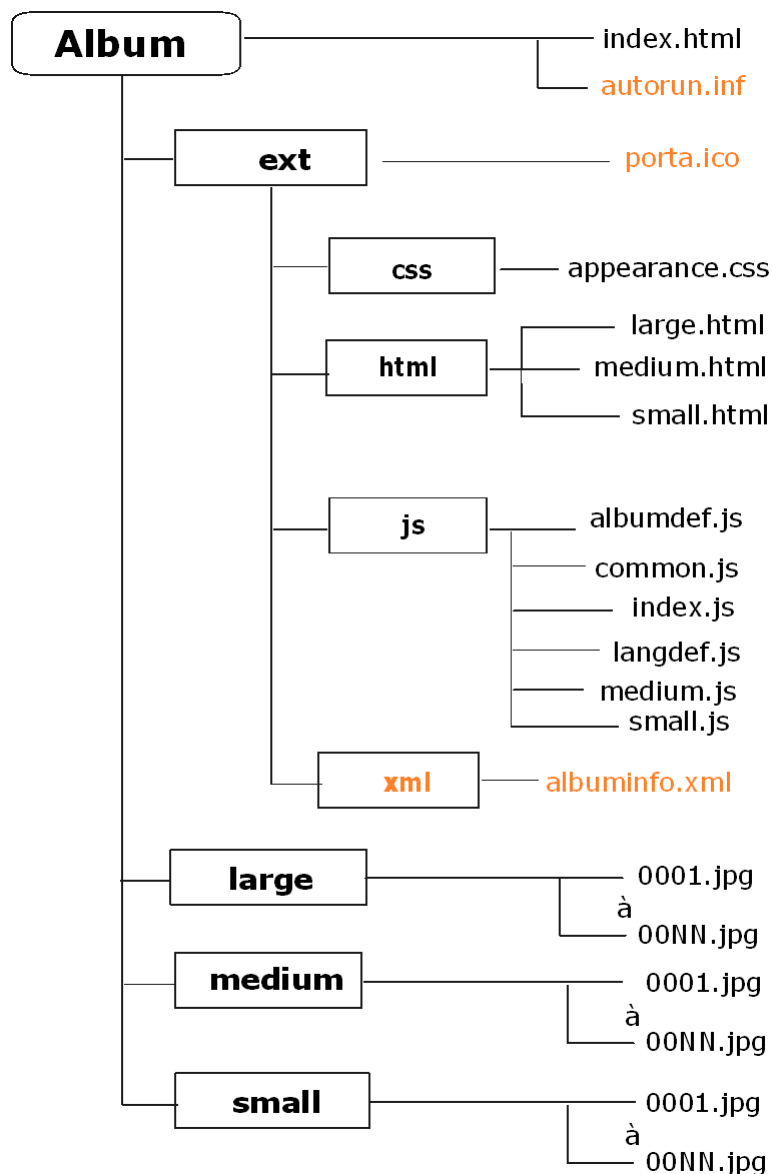
Les fichiers autorun.inf, porta.ico, et albuminfo.xml ne jouent aucun rôle dans l'affichage de l'album et peuvent être supprimés dans la copie pour internet. Voir § 2-11 et § 3.01

Modifier titre, description, mots clé des fichiers html, voir §3.08

L'incorporation dans la galerie d'un site internet suit les étapes ci-dessous:

- Copie de [album] dans le répertoire [galerie] du site
- Dans le fichier maitre de la galerie ajout du lien vers ... /galerie/album/*index.html*
- Mise à jour éventuelle d'autres fichiers liés à cette galerie ou à cet album.

► 2 - 11 ► Arborescence de l'album



Si l'option "large images" a été activée, il faut ajouter le répertoire [large].
Sur le site peut supprimer [autorun.inf], [porta.ico], et [xml]
Pour ce répertoire et fichiers en couleur orange: voir §3 -04

A la racine

Il y a deux fichiers: *index.html* et *autorun.html*

Les répertoires sont: ext, medium, small, et large si l'option grands formats a été choisie.

Répertoire ext

Il contient un fichier `porta.ico` et 3 sous-répertoires, `css`, `html`, `js` et `xml`

Répertoire css

il contient le fichier `appearance.css`

Répertoire html

Il contient les fichiers `medium.html`, `small.html`, et `large.html` en cas d'option.
Modifier les mots-clé de ces fichiers pour optimisation internet.

Répertoire js

Il contient les fichiers java scripts *common.js*, *index.js*, *langdef.js*, *medium.js* et *small.js* qui sont copiés de Porta et le fichier *albumdef.js* qui est entièrement créé par le générateur.

Répertoire xml

Il contient le fichier `albuminfo.xml` qui ne sert qu'en cas de modification de l'album.

► 2 - 12 ► Rôle des fichiers de l'album

Fichier index.html

Il est situé à la racine du répertoire album. Il lance l'album et contient les instructions nécessaires à son affichage et à sa conduite, et en particulier le chemin aux autres fichiers. On peut le renommer, en particulier lui donner le nom de l'album. Il sera donc plus facile à reconnaître lors de la création de liens par exemple.

Fichier autorun.inf

Situé lui aussi à la racine il sert à lancer automatiquement l'album à partir de l'introduction d'un CD, ou d'une clef usb. Pour une utilisation internet ce fichier est inutile.

Fichier porta.ico

Ce fichier n'a aucune utilité pour l'affichage de l'album

Fichier appearance.css

Il se situe dans le sous-répertoire [..\ [ext] \ [css\]

Normalement il n'y a pas lieu de le retoucher. Cependant il peut se faire qu'un paramètre d'affichage ne convienne plus. Il est possible de le modifier dans ce fichier.

Fichiers xxx.html

Ce sont les trois fichiers *small.html* *medium.html* et éventuellement *large.html*.

Ils sont situés dans le sous-répertoire [..\ext \ html \]

Ils définissent les trois cadres d'affichage des vignettes, des vues et des grand-formats éventuels de l'album.

fichiers xxx.js

Les fichiers js se trouvent dans le sous-répertoire [.. \ album \ ext \ js \]. Il y en a 7 en comptant éventuellement [large.js]. Celui qui nous intéresse le plus est [albumdef.js].

On y trouve tous les paramètres de l'album, les légendes, les sous-titres, etc....

fichier xxx.xml

albuminfo.xml est le seul fichier dans le répertoire ..\xml\...

En réalité il contient tous les paramètres des choix et options déterminés pour l'album. Il est absolument nécessaire pour régénérer l'album en cas de modifications à apporter

Ces paramètres sont repris dans les différents fichiers js et il n'a aucune utilité réelle pour l'affichage de l'album. Ce répertoire et son fichier peuvent donc être supprimés sur une publication internet, sauf si cela sert aussi de sauvegarde.

Fichiers xxx.jpg

Ce sont tous les fichiers images créés par le générateur d'albums.

Ils sont dans les trois répertoires [small], [medium] et [large].

Ils portent exactement les mêmes noms, et ils ont l'ordre de passage dans leur désignation.

Ouverture des fichiers

Mis à part les fichiers images jpg, tous les autres s'ouvrent dans un logiciel de saisie de texte comme notepad++. Un tel logiciel, gratuit, permet de modifier et/ou de corriger des données ou des paramètres. Modifier en respectant la ponctuation comme montrée ici en bistre :

(' 0001.jpg ' ; ' 0002.jpg ' ;);

Ne pas utiliser de logiciels de traitement de texte en bureautique.

► 2 - 13 ► Guide pour l'internaute

Un guide de la navigation dans un album Porta résume pour l'internaute les explications du §1-04 et est disponible en ligne sur le site becot.info.

3 <<< OPTIMISATION d'un ALBUM >>>

- Dans une **publication internet** des fichiers sont inutiles à l'affichage de l'album. Voir §3-01.
- Pour **corriger des erreurs, changer ou ajouter des vues**, il y a deux méthodes, la première est au § 3-02, la seconde est décrite § 3-03 à 3-07.
- Pour **embellir la typographie** du texte d'introduction et des légendes voir § 3-03 et §3-04.

► 3 -01 ► Album pour publication internet

N'ont aucune utilité pour l'affichage de l'album et peuvent donc ne pas être dans une copie du répertoire de l'album dans la galerie d'un site internet (voir § 2-11):

- à la racine du répertoire le fichier *autorun.inf*
- dans le répertoire [ext]
 - le fichier *porta.ico*
 - le répertoire [xml] avec le fichier *albuminfo.xml*.
- le répertoire des images de création de l'album [select].

Important: Le répertoire [xml] avec le fichier *albuminfo.xml* et le répertoire [select] des images originales à la création sont nécessaires pour pouvoir faire une reprise de l'album et des modifications comme indiqué en § 3 -02.

Les conserver dans le répertoire de création [Portfolio].

► 3 -02 ► Modifications de l'album par reprise dans Porta-custom

Porta peut ouvrir un album existant ce qui permet d'opérer les modifications, corrections. et ajouts ou suppressions d'images. Si des images sont à ajouter, il faut d'abord les introduire dans le répertoire d'origine des images de l'album

Lancer Porta, La fenêtre "choisir un dossier " s'ouvre, voir §2 -01. Prendre le répertoire de l'album à modifier.. Si le répertoire des images [select] est introuvable, déplacé, changé de nom, etc..., Porta propose de le rechercher.

Si des photos ont été ajoutées ou supprimées dans [select], Porta propose une mise à jour. Dans ce cas, tout effacer dans large, medium, small, sinon il y aura des images inutiles.

Repasser par toutes les étapes § 2-02 à § 2-09, les saisies précédentes étant conservées et affichées par défaut.

Pour apporter ces corrections dans le répertoire sur le site, nul besoin de recopier tous les fichiers. Seuls sont à recopier les changements dans les répertoires [small], [medium], [large] et le fichier *albumdef.js*

► 3 -03 ► Modifications manuelles dans *albumdef.js*

Les paragraphes 3-03 à 3-06 expliquent comment réaliser des modifications manuellement directement dans le fichier *albumdef.js* dont le chemin d'accès est [.. \ album \ ext \ js].

Ces paragraphes décrivent:

- quelles corrections sont possibles et comment les exécuter;
- comment changer, ajouter, supprimer une vue.

Ce ne sont pas des opérations compliquées. Cela a l'intérêt de comprendre l'architecture et le fonctionnement de Porta. Elles sont utiles seulement si la méthode § 3-02 est impossible.

Toutes se font dans *albumdef.js* à ouvrir dans un logiciel comme notepad++ (gratuit). Voir en D -04 la description de ce fichier et son rôle.

En cas de doute, faire une copie de sauvegarde avant de commencer.

En cas d'échec de la correction, il sera possible de tout reprendre à zéro.

► 3 -04 ► Règles d'écriture

Le texte de l'introduction et les légendes ne peuvent être saisi qu'en mode texte. Mais le langage HTML est interprétable dans l'album. En le rédigeant en mode html la typographie donnera au texte plus d'attractivité mais c'est moins pratique.

La saisie se fait en mode texte en ajoutant des éléments de codage html.

Il faut soit utiliser un interpréteur html, soit écrire directement le texte en langage html.

Syntaxe particulière dans les variables

La saisie directement dans les variables du fichier *albumdef.js* oblige à compléter la syntaxe html avec des caractères supplémentaires dans certains cas. Des caractères spéciaux ne pouvant être reconnus normalement, il faut les isoler. Par exemple d'un s'écrira d'un Mais si l'on écrit d'un dans Porta, cela deviendra d\\un et l'affichage sera bloqué.

Modifier en respectant les tags de syntaxe, ici en bistre : (' 0001.jpg ', ' 0002.jpg ',);

Ponctuation:

Le plus basique est le passage à la ligne dans les légendes en intercalant le code `
`

Le caractère "espace" ne vaut qu'une seule fois après un mot. Le répéter ne sert à rien. Pour augmenter les espaces, décaler du texte en début de ligne, etc, introduire le code ` `;

Attributs de police

Couleur `` ou `` avec les noms et codes couleur connus.

Taille `` ou `` taille 3 normale, taille 1 la plus petite.

Gras `` et `` *Italique* `<i>` et `</i>` Souligné `<u>` et `</u>`

De plus ` ` et `
` sont extrêmement utiles pour figurer l'affichage des légendes.

NB Après les commandes `<font...>` il faut placer une commande ``.

Voici quelques rudiments de base. Pour prendre plus d'assurance et en savoir davantage, visiter le site de Guy Cuvelier, Initiation au langage html, <http://formation-html.weebly.com/>.

► 3 -05 ► Corrections

Toutes se font dans *albumdef.js*, les autres fichiers étant des copies des modèles.

Titre de l'album

aller ligne 1 qui contient le titre sous la forme de la variable `Le titre s'affiche en onglet`

```
var title = ' PLEIN VENT Houlgate 2014';
```

Texte de l'introduction

aller ligne 2 qui contient le texte de l'introduction sous la forme de la variable

```
var title = 'Vues durant le festival de cerfs-volants 2014 ..... ';
```

Pied de page de l'introduction

aller ligne 3 qui contient le titre sous la forme de la variable

```
var footer = '© 2014 -Custom';
```

Légendes

aller ligne 24 qui contient les libellés des légendes sous la forme d'une variable

```
var majorCaption = new Array( 'Un grand insecte volant', 'Étoile à 10 branches', ....
```

Sous-titres

aller ligne 25 qui contient les libellés des légendes sous la forme d'une variable

```
var minorCaption = new Array( 'IMG_01', 'IMG_02', ....
```

Lien

aller ligne 29 qui contient l'adresse du lien sous la forme d'une variable

```
var slink_href = 'http://www...../xxx.html';
```

aller ligne 30 qui contient le texte à afficher pour le lien sous la forme d'une variable

```
var slink_txt = 'autres vues ';
```

Dans le texte à afficher limiter le nombre de caractères ~20 pour tenir en une seule ligne.

► 3 -06 ► Remplacement, ajout ou suppression d'une vue

Dans le cas où les fichiers d'images ayant servi à créer l'album ne sont pas disponibles, ou si le fichier *albuminfo.xml* est manquant, l'ajout, le remplacement ou la suppression d'une image peut se faire par modification des fichiers. C'est une opération qui demande méthodologie et rigueur.

Établir la liste des fichiers actuels et des fichiers images après modification.

Y mentionner les légendes et les sous-titres.

Avant de supprimer et modifier, faire une copie de sauvegarde des fichiers, au cas où.

images

Dans les répertoires [small], [medium], [large] supprimer, ajouter, classer les vues.

Sur les fichiers à supprimer, modifier le nom, par exemple en ajoutant devant le nom ZZ_.

Pour modifier la place d'une image, ajouter devant le nom du fichier le nouveau numéro suivi de MF. Quand tout sera en place, effacer les mentions et déplacer les fichiers inutiles. Ils ne seront définitivement supprimés qu'après la vérification du fonctionnement de l'album

Variable Liste des images

Dans le fichier *albumdef.js* :

aller ligne 11 qui contient la liste des images sous la forme d'une variable

```
var imageFilename = new Array( '0001.jpg', '0002.jpg', ..... '0006.jpg', '0007.jpg' .....);
```

Cette liste des noms de fichier est ce qui gère l'ordre et l'affichage des images. Chaque nom de fichier est précédé et suivi d'une apostrophe.

Dimensions des images

Voir les lignes 13 et 14, 19 et 20, 25 et 26, qui donnent les dimensions des images. Les images devront donc être dimensionnées entre les mini et maxi déjà répertoriés, et ces dimensions reportées à l'emplacement correct dans les séries.

Légendes

Voir les corrections.

Modifier en respectant la ponctuation et l'ordre.

Sous-titres

Voir les corrections.

Modifier en respectant la ponctuation et l'ordre.

► 3 -07 ► Reprise d'un album existant

Dans le cas où un album serait à reprendre en grande partie avec une nouvelle création, sans pouvoir le réinitialiser avec Porta, il suffit de reprendre les textes d'introduction et de légendes par copier-coller à partir de la visualisation de l'album existant.

► 3 -08 ► Modification fichiers html

Le titre, la description, les mots-clé dans les fichiers [small.html] et [medium.html] doivent être modifiés pour s'appliquer précisément à chaque album et avoir plus d'impact vis à vis des moteurs de recherche. C'est même une optimisation quasi nécessaire et obligatoire à chaque album.

Cela se fait très conventionnellement dans tout éditeur html. Se référer au § 4.03

► 3 -09 ► Tablettes et smartphones

Du fait des tailles d'écran et des systèmes d'exploitation Android ou autres, l'affichage est soumis à de nouvelles contraintes. L'interprétation des css, les re-dimensionnements de fenêtres, les zooms et défilements malmènent les compatibilités.

Préférer un format plein écran oubliant les frames de menus. Il semble que l'idéal serait un affichage sans le bandeau des vignettes, et uniquement en mode défilement en cascade.

4 <<< RE- CONFIGURATION du GÉNÉRATEUR d'ALBUM >>>

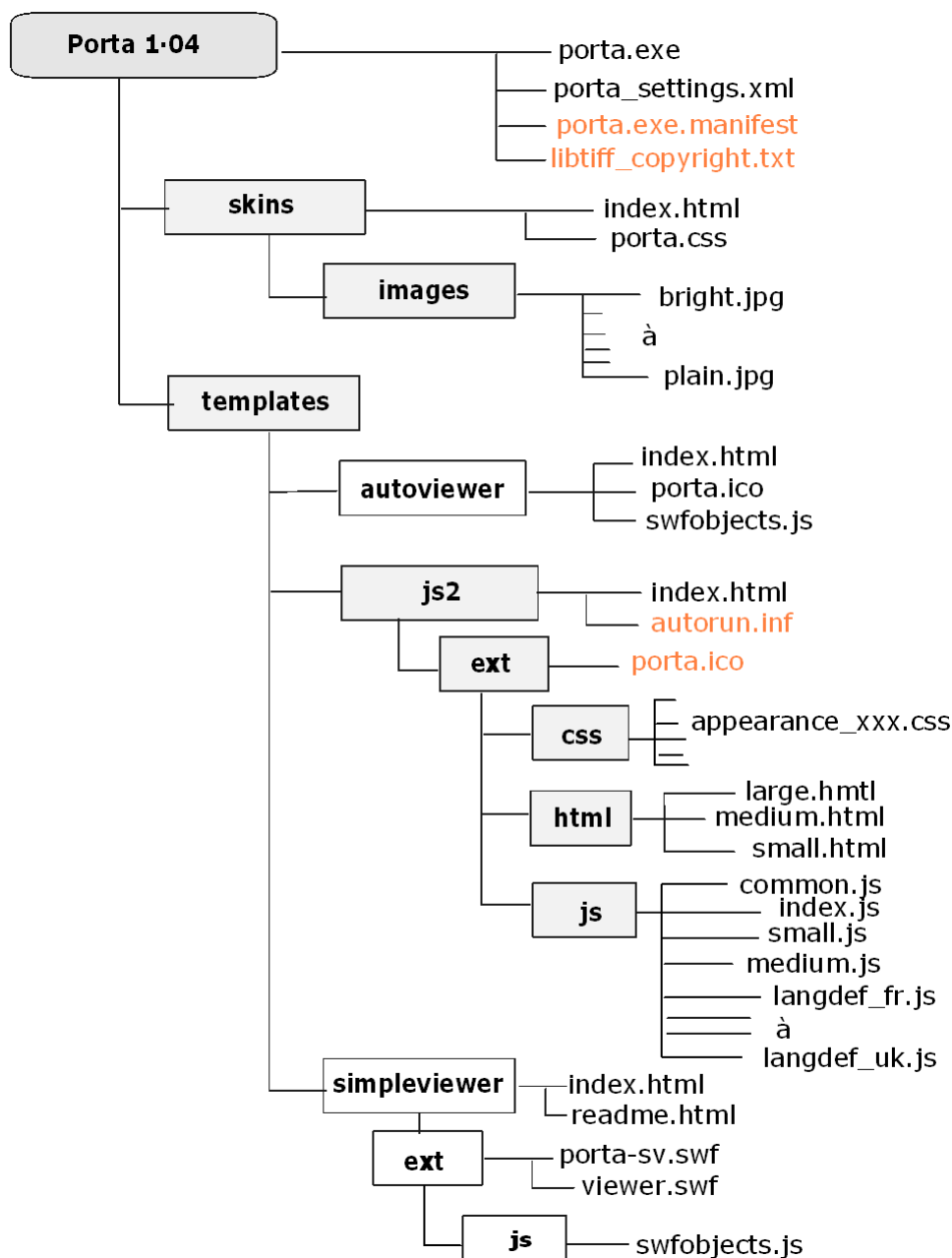
Ce chapitre traite la reconfiguration d'un album et la création d'autres styles. Il convient de distinguer les options nouvelles d'affichage § 4-04, 4-05, gérables à partir d'un choix dans le menu de Porta, et les modifications de structure dans la page de l'album impliquant une version modifiée nouvelle, voir § 4-06 et suivants.

Les instructions ci-dessous indiquent les paramètres modifiables autres que les options accessibles et comment s'y prendre pour les obtenir. De telles modifications ont été apportées à Porta pour obtenir la version "Porta-custom" et le modèle d'album "custom".

► 4 -01 ► Arborescence de Porta 1-04

Le fichier *PortaSetup1_04.exe* téléchargeable lance l'installation de Porta

A la racine deux fichiers servent au fonctionnement du générateur d'album. Le répertoire [skins] contient les six modèles d'albums de Porta. Dans le répertoire [templates] le répertoire [JS2] ressemble à l'arborescence d'un album: ce sont les fichiers modèles de Porta. Les fichiers de Autoviewer et de Simpleviewer sont dans les deux autres répertoires.



Les fichiers en orange n'interviennent pas pour la génération d'albums pour internet.

Racine de Porta 1-04

Les fichiers importants sont:

- *porta.exe* qui est l'exécutable de Porta
- *porta_settings.xml* qui va enregistrer 43 variables au cours de l'exécution de Porta.

Il permet de reprendre d'emblée un album avec tous les éléments de la dernière utilisation. Les deux autres fichiers sont seulement informatifs et ne participent pas au fonctionnement.

Répertoire skins

Ce répertoire contient 2 fichiers et un sous-répertoire

- *index.html* qui sert à gérer le choix du style d'habillage.
- *porta.css* qui gère l'affichage du générateur Porta.
- [images] qui contient 6 images de styles d'albums et l'image d'une adresse courriel.

Répertoire Templates

Ce répertoire contient les modèles de fichiers pour la création de l'album par le générateur.

Il se subdivise en 3 nouveaux répertoires qui correspondent à 3 configurations types de générateur d'albums :

- [autoviewer]
- [js2] qui est le générateur Porta proprement dit
- [Simple viewer] le générateur d'album bien connu.

Les répertoires [autoviewer] et [simpleviewer] que nous n'utilisons pas ne sont pas traités ici.

Répertoire js2

Ce répertoire est le modèle de ce que sera l'album Porta.

Il contient deux fichiers et un répertoire:

- *autorun* le modèle pour le fichier *autorun* à la racine de l'album
- *index.html* le modèle pour le fichier *index.html* à la racine de l'album
- le répertoire [ext] lui-même subdivisé en 3 sous-répertoires

Sous-répertoire ext\css

Il contient tous les fichiers *appearance_XXX.css* correspondant à chaque skin d'album "xxx". Chaque fichier est un modèle pour créer le fichier *appearance.css* de l'album.

Sous-répertoire ext\html

Il contient les trois fichiers *large.html*, *medium.html* et *small.html* qui sont les modèles éponymes des fichiers de l'album.

Sous-répertoire ext\js

Il contient les fichiers js (javascripts) modèles éponymes des fichiers de l'album: Ce sont:

- *langdef_fr.js* pour les textes en français, et il y a les mêmes pour 35 autres langues.
- *common.js* qui traite principalement quelques variables de navigation,
- *index_js* qui est le script qui établit la mise en page. C'est l'un des plus complexes.
- *medium_.js* qui est le script pour les éléments graphiques de la page *medium.html*
- *small_.js* qui est le script pour les éléments graphiques de la page *small.html*

Les 35 fichiers de langues n'ayant aucun intérêt peuvent être supprimés, mais ils peuvent être détournés pour créer des variations.

► 4 -02 ► Préparation d'un répertoire

La création d'une nouvelle configuration d'album modifie quelques fichiers modèles dans le répertoire Porta, ce qui établit une variante de Porta. Ce type d'album sera donc appliqué sur tous les albums créés avec cette variante à laquelle il faut donner un nom.

En premier, renommons Porta_test une copie du répertoire Porta. C'est sur cette copie que seront faites et testées les modifications. Lorsque le résultat sera satisfaisant, cette copie sera sauvegardée avec son nom d'utilisation, comme Porta_custom par exemple.

Les fichiers inutiles, en orange sur l'arborescence, et les répertoires [auto-viewer] et [simple viewer] sont supprimés d'emblée.

NB *index.html* qui démarre un album est renommable après la création de l'album.

► 4 - 03 ► fichiers html

Il ne s'agit pas d'une variation de typologie d'album, mais d'un complément pour internet.

- Dans *index.html*, *large.html*, *medium.html*, *small.html*, modifier la description, par exemple:
`<meta name="description" content="Album Porta-custom de mes photographies " />`
- Dans Porta il n'y a pas de mots-clé, donc la ligne keywords est ajoutée,
`<meta name="keywords" content="Porta, customisation, Porta-custom, Porta_custom ">`
à compléter absolument dans *index.html* avec les mots relatifs au sujet de l'album.
- Fichier *medium.html* ligne 10 `<link rel="shortcut icon" href=" ../porta.ico" type="image/ico" />`
Cette icône n'apparaît pas dans l'album custom et cette ligne inutile est supprimée.
- Pour centrer le titre du texte d'intro modifier ligne 20 : `<td style="text-align:center;">`

► 4 - 04 ► Terminologie

Les noms de répertoires et de fichiers sont en anglais. Porta est configuré pour créer l'album avec ces noms-là. Les modifier demanderait trop de travail à refaire à chaque album.

Libellés dans *langdef_fr.js*

Ces libellés apparaissent sur la page de l'album, à gauche les anciennes désignations et à droite les nouvelles. Ces désignations sont encadrées par une apostrophe.

<code>var ls_previous = 'Précédente';</code>	<code>var ls_previous = '<<-- ';</code>
<code>var ls_next = 'Suivante';</code>	<code>var ls_next = ' --->>';</code>
<code>var ls_home = 'Bureau';</code>	<code>var ls_home = 'vue / vue';</code>
<code>var ls_showall = 'Tout afficher';</code>	<code>var ls_showall = 'toutes';</code>
<code>var ls_lightbox = 'Table lumineuse';</code>	<code>var ls_lightbox = ";</code> (deux apostrophes juxtaposées)
<code>var ls_albumview = 'Album photo';</code>	<code>var ls_albumview = 'Album';</code>

Les variables *previous* et *next* sont les points de navigation des images medium.

home permet à l'album de revenir sur son point de départ.

showall lance l'affichage des images en mode cascade ou Kakemono.

lightbox lance les images en visionneuse bandeau, fonction annihilée sur Porta_custom.

albumview est le nom par défaut du répertoire de l'album.

► 4 -05 ► Habillage

L'habillage est défini dans l'album par le fichier *appearance.js*. Le générateur Porta propose 6 habillages appelés *Bright*, *Dim*, *Framed*, *Grey*, *Latte*, *Plain*. Nous allons en créer un nouveau, mais auparavant comprenons comment cela fonctionne dans le générateur Porta.

Principe

Chaque habillage est défini dans un fichier *appearance_xxx.css* où xxx est le nom de l'habillage. Porta recopie ce fichier dans l'album et le renomme *appearance.css*

Créer un nouvel habillage consiste donc à modifier un fichier d'habillage *_xxx.css*, à réaliser une image servant d'exemple, et à les ajouter aux options.

Création du fichier *appearance_custom.css*

Une copie du fichier *appearance_dim.css* est renommée *appearance_custom.css* et les valeurs de certaines variables sont modifiées.

Ci-dessous le fichier *appearance_dim.css* avec en colonne de gauche le n° ligne; dans la 2ème colonne se trouve le nom de la variable; dans la colonne suivante est indiqué le rôle de la variable, puis à droite en bistré la valeur modifiée dans le fichier *appearance_custom.css*
Ainsi, les principales modifications apportées sont les couleurs, le centrage des légendes, des liens, les valeurs de plusieurs marges (margin) et des décalages (padding).

Ce nouveau fichier type est alors placé dans le répertoire [...\Porta 1-4\templates\js2\ext\css\]

Nota: Il est également possible de faire sur le fichier *appearance.css* d'un album des modifications de ce type qui ne s'appliqueront qu'à cet album.

Listing de *appearance.css*

■ corps de la page index.html de l'album		custom
001 # body {		
002 font-size: 85%;	dimension de la police	
003 color: white,	couleur de texte dans la page	yellow;
004 background: black,	couleur de fond de page	#2A2F2F;
005 font-family: Verdana, Arial, Helvetica, Lucida, sans-serif;		
006 margin: 0px;	marge, bord de page / élément	10px;
007 padding: 0px;	décalage bord, élément / texte ou image	5px;
008 overflow: auto;		
■ table ou cadre de l'album dans la page		
011 # table {		
012 border-width: 0;	largeur de la bordure	
013 margin: auto;		
■ titre de l'album		
.016 # title {		
017 color: white	couleur du titre	#EEEEAA;
018 background-color: inherit;	couleur du titre (inherent = par défaut)	
019 font-size: 165%;	dimension de la police	
020 font-weight: bold;	graisse de la police, bold = gras	
■ Position des légendes		
023 # caption {		
024 text-align: left,		center;
025 margin: auto;		
■ liens dans le plan principal		
028 # ctrlinks {		
029 font-size: 80%;	dimension de la police	90%
■ pied de page		
032 # footer {		
033 font-size: 80%;	dimension de la police	
034 color:	couleur de la police	coral;
035 background-color: inherit;	couleur du fond	
036 text-align: right;	position du texte	
037 margin-top: .5em;	marge au bord supérieur	1.5em
■ vignettes		
040 # img.small {		
041 border: 1px solid black;	largeur et couleur de la bordure	
042 margin: 2px;	marge au bord du cadre	1px;
043 padding: 0px;	décalage dans l'élément	
044 display: block;	Type de cadre	
■ images de l'album		
047 # img.medium {		
048 border: 1px solid black;	largeur et couleur de la bordure	
049 margin-top: 10px;	marge au bord du cadre	10px;
050 margin-bottom: 0px;	décalage dans l'élément	5px
051 display: block;	Type de cadre	
052 margin-left: auto;	marge gauche	
053 margin-right: auto;	marge droite	
■ cadre des images		
056 # mediumpaper {		
057 color: inherit;	???	
058 background: #191919;	couleur du fond	#555555;
059 border-style: solid;		
060 border-color: #191919;	couleur de bordure	#555555;
061 border-left-width: 15px;		5px;
062 border-right-width: 15px;		5px;
063 border-top-width: 8px;		0px;
064 border-bottom-width: 14px;		0px;
065 margin-top: 17px;		5px;
066 margin-left: auto;		
067 margin-right: auto;		

■ cadre des vignettes

071 # smallpaper {		
071 color: inherit;	???	
072 background: #191919;	couleur du fond	#666666;
073 text-align: center;	position du texte	
074 font-size: 80%;	dimension du texte	90%
075 padding: 0px;		
076 margin-top: 17px;	marge en haut	5px;
077 margin-left: auto;		
078 margin-right: auto;		

■ lien

082 # a {		
087 color: white;	???	
083 background-color: inherit;	bandeau sous image table lumineuse	
084 text-decoration: underline;	attribut texte de lien	none

■ lien passif

087 # a.control {		
088 color: gray;	couleur texte	#22DDFF
089 background-color: inherit;	couleur de fond	

■ lien activé

092 # a:hover {		
093 color: white;	couleur texte	
094 background-color: inherit;	couleur de fond	navy

■

097 # mainlayer {		
098 visibility: visible;		
099 position: absolute;		
100 top: 0px;		
101 left: 0px;		
102 width: 100%;		
103 height: 100%;		
104 color: inherit;		
105 background: inherit;		

■ image grand format

108 # lightboxlayer {		
109 visibility: hidden;		
110 position: absolute;		
111 top: 0px;		
112 left: 0px;		
113 width: 100%;		
114 height: 100%;		
115 color: inherit;		
117 background: black;		
118 z-index: 3;	superposition du calque (3 en dessus de 1 et 2)	
119 overflow: auto;		

■ cadre grand format

121 # lightboxcontainer {		
122 margin-top: 20px;		10
123 margin-left: 10px;		
124 margin-right: 10px;		

■

127 # smalliframe {		
128 position: absolute;		
129 visibility: hidden;		
130 z-index: 1;	superposition du calque (2 entre 3 et 1)	2

■

133 # mediumiframe {		
134 position: absolute;		
135 visibility: hidden;		
134 z-index: 1;	superposition du calque (1 en dessous de 2 et 3)	

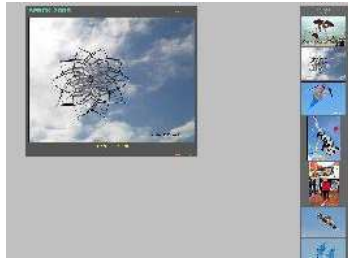
Nota: les noms et désignations des couleurs sont normalisés. Consulter par exemple le site:

http://fr.wikipedia.org/wiki/Noms_de_couleur_du_Web

et le site de conversion des couleurs : <http://www.proftnj.com/RGB3.htm>

Option habillage custom

Le nouvel habillage étant défini, il faut le placer dans les options habillage (voir § 2 -04). Une image de l'habillage *custom.jpg* est réalisée et ajoutée au répertoire [...\skins\images\..] Ces images font 270x206 pixels .



Le fichier *index.html* dans le répertoire [...\skins\..] est modifié avec l'ajout de l'option:

```
<td valign=top> <br>  
<b>custom:</b> Habillage conçu pour mes albums personnalisés</td>
```

La page est aussi modifiée pour remanier la disposition des images.

► 4 -06 ► **Affichage grand format**

Il est possible d'afficher les images appelée "medium" en 800x700 px, ce qui n'est plus une gêne aujourd'hui avec les débits informatiques. Afficher des images plus grandes pose des problèmes de disposition et aussi d'affichage des cadrages portrait.

L'affichage en grand format des albums Porta, appelé "large" se fait unitairement sans pouvoir passer directement d'une photo grand format à une autre grand format. L'intérêt de ce grand format est donc limité, et avec un affichage "medium" possible jusqu'à 800x700 px il est parfois peu utile.

Pour éviter l'affichage grand format, et alléger l'album en n'ayant pas de sous-répertoire [large] il ne faut pas cocher la case dans la fenêtre options.

► 4 -07 ► **Suppression des fonctions affichage large**

Dans le cas où la fonction affichage large serait exclue d'une configuration d'album, les scripts, fichiers et liens correspondant à l'affichage "large" peuvent donc être supprimés dans ce style d'album..

Dans le répertoire [..\templates\js2\ext\html\...] suppression de *large.html*

NB: Il reste à déterminer

?? Suppression de script: Le script est mis en attente avec les codes `<!--` et `-->`

?? Dans le fichier ?

Cela permet à tout moment le retour en arrière.

► 4 -08 ► **Table lumineuse**

La table lumineuse consiste à afficher les vignettes en un bandeau horizontal en haut de l'écran. Cela a pour conséquence de réduire encore la hauteur disponible pour les photos en format portrait. Cette option est donc retirée dans *Porta_custom*.

Inhibition ou suppression

Le fichier *langdef.js* contient le nom de l'option: voir § 4 -03.; En effaçant le nom il n'est plus affiché et la commande est inhibée.

Le script de commande est dans le fichier *small.js*, ligne 29, voir § 4 -07.

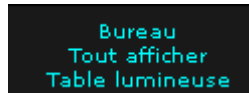
Le script de réalisation est dans le fichier *index.html*, répertoire [..\templates\js2\ext\...]

Les lignes 32 à 55 peuvent être désactivées (voir § ??), ou supprimées.

Il y a probablement des suppressions possibles dans le fichier *index.js* lignes 47 à 136. Idem dans le fichier *medium.js* lignes 171 à 202. A confirmer

► 4 -09 ► Positionnement des liens et commandes

Options d'affichage



Il existe dans l'album Porta 3 options d'affichage des images medium positionnées au dessus des vignettes et correspondant aux trois modes:

- vue par vue: "bureau" sur l'écran et "home" dans le script en version Porta.
- en cascade: "Tout afficher" sur l'écran et "showall" dans le script
- vignettes en bandeau, "table lumineuse" sur l'écran, et "lightbox" dans le script.

Les noms à afficher sont dans le fichier *langdef_fr.js* et sont remplacés selon § 4 -03. Le script de cet affichage est dans le fichier *small.js* ligne 29

Lien optionnel

Ce lien est renseigné dans la fenêtre "Introduction and link editor"; voir §2 -07.

Dans Porta il s'affiche au dessus des trois options de mode d'affichage.

Dans le script du fichier *small.js* il est défini en tant que "slink".

Modification de l'affichage

La commande lightbox n'étant pas utile, est inhibée en effaçant le nom, voir § 4 -03 et 4 -08.

Le script n'est pas désactivé. Il affiche donc une ligne vide qui sert d'intercalaire.

Le script d'affichage du lien optionnel dans le fichier *small.js* se trouve lignes 27-29:

```
if (slink_href!=" && slink_txt!=") {  
    html += '<a class="control" target="_parent"  
           href="'+slink_href+' ">'+slink_txt+'</a><br/>';
```

Il est déplacé en dessous des commandes d'option d'affichage, soit sous la ligne:

```
href="javascript:parent.DisplayLightbox() ">'+ls_lightbox+'</a><br/>';
```

Après le script du lien, la ligne qui suit est insérée avec `html += '
'` qui ajoute une ligne vierge, et on obtient :



► 4 -10 ► Barre de défilement sous les vignettes

Une barre de coulissement apparaît parfois sous les vignettes.



C'est le signe que la largeur du cadre des vignettes est insuffisante. La solution est de modifier la valeur de la variable *space*, ligne 191 dans le fichier *index.js* Augmenter la seconde valeur autant que nécessaire.

► 4 -11 ► Superposition de calques d'affichage

Porta utilise trois calques d'affichage appelés *iframe* qui se superposent. L'un contient l'image principale, un autre les vignettes, et le dernier l'image agrandie. Il existe une priorité d'affichage, déterminée dans *appearance.css* par les variables *Z-index*, lignes 118, 130, 134. Un calque placé en dessous peut disparaître en partie ou totalement si une part affichée d'un calque supérieur se trouve en superposition. L'index 1 correspond au calque inférieur.

Masquage de l'ascenseur en affichage cascade.

Windows crée automatiquement un ascenseur en mode d'affichage cascade. C'est laid et inutile. L'index de priorité est utilisé pour masquer cet ascenseur avec les vignettes positionnées verticalement sur la droite de l'écran. Un positionnement relatif judicieux entre les vignettes et les images en cascade cache l'ascenseur.

► 4 -12 ► Positionnement des cadres

Les positionnements des cadres dans les calques sont gérés par le paramétrage dans le fichier *index.js*. Les bords d'écran haut, bas, gauche et droit servent de références. Suivant les calques, la distance à ces bords sont déterminées. Les dimensions des cadres d'affichage dans les calques sont également définies, soit en pixels, soit en pourcentage de la largeur ou de la hauteur d'écran disponible dans la fenêtre d'affichage sur l'écran.

Dans le fichier *index.js* de Custom les variables relevant de ces dimensionnements sont facilement identifiables avec un commentaire écrit après les doubles barres //.

Etre vigilant sur la syntaxe:

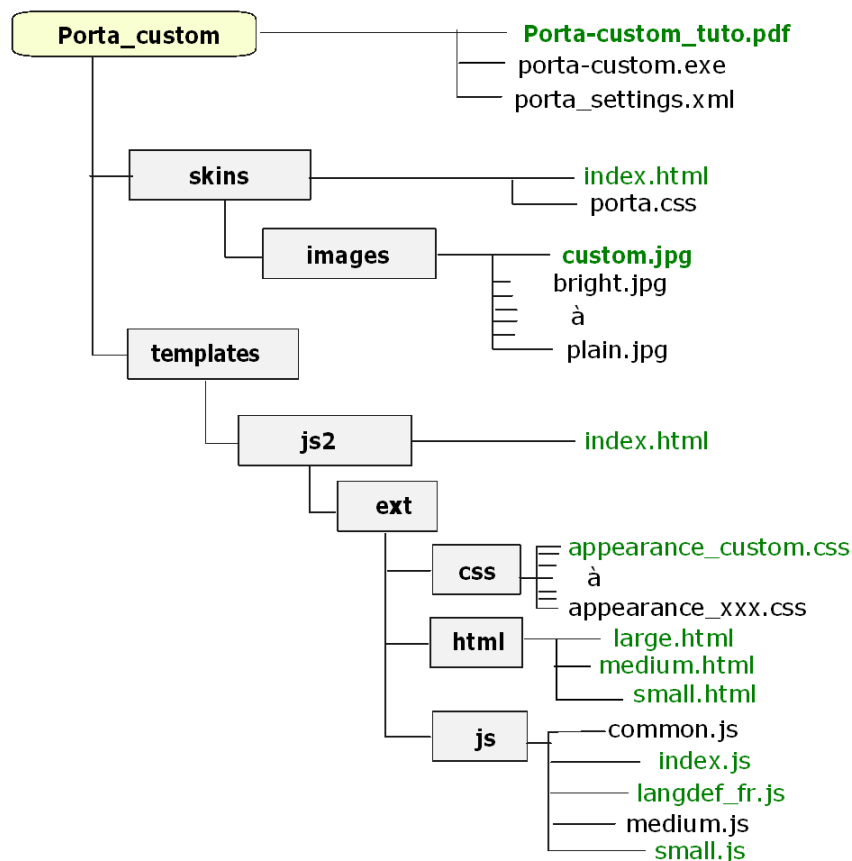
```
w;    r+'px';    '15px';    '100%';    'auto';
```

Ne pas oublier que les écrans d'ordinateur ont des dimensions en pixels et en fenêtre d'affichage très variables.

Pour l'affichage en superposition et le masquage de l'ascenseur en mode cascade, une fonction // current window // a été ajoutée lignes 187 à 191 dans *index.js*. Elle calcule la largeur fenêtre courante client " f". La valeur f - 20 px est prise comme largeur du cadre des images medium à la variable `stym.width = (f-20) +'px'`; ligne 203. Ce cadre est fixé au bord gauche tandis que les vignettes sont fixées au bord droit. Le résultat est une superposition qui cache l'ascenseur du mode cascade quelle que soit la largeur de fenêtre disponible.

► 4 -13 ► Arborescence Porta_custom

Les fichiers modifiés sont en vert. Les fichiers ajoutés sont en vert et en gras.



Le seul fichier créé pour le fonctionnement du générateur d'album est *custom.jpg*.

Le fichier contenant ce tutoriel est également ajouté à la racine du répertoire.

Cette arborescence montre en couleur verte les fichiers qui ont été modifiés comme décrit dans les paragraphes précédents.

Aucun fichier de Porta n'y est supprimé.

A noter que le fichier *albumdef.js* qui est un fichier crucial dans un album n'existe pas en tant que modèle dans le générateur; il est fabriqué par le générateur à la création de l'album.

► 4 -14 ► Montage de versions

L'ajout de choix d'habillages se fait sur n'importe quelle version sans pour cela affecter la disposition des cadres, vignettes et images medium, en respectant la superposition des cadres qui devra être compatible. Il suffit donc d'ajouter des choix d'habillages qui seront autant d'options disponibles dans le générateur d'album. Les priorités de calques seront éventuellement ajustées.

Lorsque la disposition des cadres est différente, cela oblige à créer une version de Porta spécifique, comme la version Custom. Chaque version a un fichier *index.js* qui lui est propre.

Enfin, selon les besoins, la personnalisation sera faite à chaque album créé avec les mots clef adéquats dans les fichiers html.

► 4 -15 ► Obtenir Porta_custom

Porta_custom est un exemple de variante de Porta 1-04. Le répertoire [Porta_custom] ainsi modifié fait 1,2 Mo. Il contient les sous-répertoires et les fichiers de l'arborescence § 4 -13.

Télécharger *porta_customV1.zip* 0,4 Mo sur

http://becot.info/Toutim/Portalbum/Porta_customV1.zip

Extraire les fichiers et remplacer/compléter les fichiers identiques dans [Porta_custom]

Pour éviter les confusions, renommer le fichier *porta.exe* par *porta-custom.exe*

Cette variante fonctionne sans nouvelle installation sur toute version à partir de windows XP, même déplacé sur d'autres lecteurs ou équipements informatiques. Pour le lancer ouvrir le fichier exécutable *porta-custom.exe*.

Historique des révisions de ce tutoriel:

Décembre 2014	version v.00	auteur Christian Becot	création
Janvier 2015	version v.01	" "	compléments et corrections
Décembre 2015	version v.01a	" "	ajout 3.08 tablettes
Octobre 2016	version v.01.b	" "	corrections et précisions
Juillet 2018	version v.01.c	" "	re-formulations.

TABLE DES MATIÈRES

pages

1 <<< PREMIERS PAS >>>

▶ 1 - 00 ▶ Générateur PORTA-custom	01
▶ 1 - 01 ▶ Tutoriel	01
▶ 1 - 02 ▶ Photographies	01
▶ 1 - 03 ▶ Répertoire de l'album	01
▶ 1 - 04 ▶ Affichage	02
▶ 1 - 05 ▶ Lexique anglais-français	03

2 <<< CRÉATION d'un ALBUM >>>

▶2 - 01 ▶ Lancement	04
▶2 - 02 ▶ Fenêtre principale	04
▶2 - 03 ▶ Fenêtre "change"	05
▶2 - 04 ▶ Fenêtre Options	05
▶2 - 05 ▶ Fenêtre Edit Album	07
▶2 - 06 ▶ Fenêtre Captions	07
▶2 - 07 ▶ Fenêtre Introduction and Album link	08
▶2 - 08 ▶ Édition des légendes et sous-titres	09
▶2 - 09 ▶ Générer l'album	09
▶2 - 10 ▶ Incorporation de l'album sur un site internet	09
▶2 - 11 ▶ Arborescence de l'album	10
▶2 - 12 ▶ Rôle des fichiers de l'album	11
▶2 - 13 ▶ Guide pour l'internaute	11

3 <<< OPTIMISATION d'un ALBUM >>>

▶3 -01 ▶ Album pour publication internet	12
▶3 -02 ▶ Modifications de l'album par reprise dans Porta-custom	12
▶3 -03 ▶ Modifications manuelles dans <i>albumdef.js</i>	12
▶3 -04 ▶ Règles d'écriture	13
▶3 -05 ▶ Corrections	13
▶3 -06 ▶ Remplacement, ajout ou suppression d'une vue	14
▶3 -07 ▶ Reprise d'un album existant	14
▶3 -08 ▶ Modification fichiers html	14
▶3 -09 ▶ Tablettes et smartphones	14

4 <<< RE- CONFIGURATION du GÉNÉRATEUR d'ALBUM >>>>

▶ 4 -01 ▶ Arborescence de Porta 1-04	15
▶ 4 -02 ▶ Préparation d'un répertoire	16
▶ 4 -03 ▶ Fichiers html	16
▶ 4 -04 ▶ Terminologie	17
▶ 4 -05 ▶ Habillage	17
▶ 4 -06 ▶ Affichage grand format	20
▶ 4 -07 ▶ Suppression des fonctions affichage large	20
▶ 4 -08 ▶ Table lumineuse	20
▶ 4 -09 ▶ Positionnement des liens et commandes	21
▶ 4 -10 ▶ Barre de défilement sous les vignettes	21
▶ 4 -11 ▶ Superposition de calques d'affichage	21
▶ 4 -12 ▶ Positionnement des cadres	22
▶ 4 -13 ▶ Arborescence Porta_custom	22
▶ 4 -14 ▶ Montage de versions	23

